

1 高知市消防団の沿革

年月日	沿革
明治22. 4. 1	高知市制施行
7. 9	高知市を四区に分ち、上街組、高知街組、南街組、北街組と称する消防組を設置する
27.	消防組を第1部、第2部、第3部とし、従来の高知街を解散し、これを以って高知市消防組を組織する 初代組頭 高橋正勝、人員149名、竜吐水21台
34.	旧高知街区内に第4部を増設する
43.	蒸気ポンプを購入、蒸気部第1部、第2部、第3部と組織を改める
大正 6. 3. 15	江ノ口町が市に合併、同消防組を高知市消防組第3部とする 2代目組頭 入江集、実員106名
14. 1. 1	旭村が市に合併、高知市消防組に編入する
15. 1. 25	下知町が市に合併、同消防組を高知市消防組第5部とする 潮江村が市に合併、同消防組を高知市消防組第6部とする 3代目組頭 南部博、実員252名
昭和 2. 5. 1	小高坂村が市に合併、同消防組を高知市消防組第7部とする 実員316名
10. 9. 1	初月、秦両村が市に合併、両村消防部を高知市に編入し初月消防部、秦消防部とする 実員381名
11. 1. 15	帯屋町1番地の高知警察署庁舎内に消防組本部を設置する
14. 4. 1	警防団令発布され、高知市消防組を改組統合、高知市警防団と改称する 団長に南部博発令 実員673名
15. 10. 1	港分団を増設する
17. 6. 1	一宮、布師田、高須、朝倉、鴨田、三里、長浜、浦戸、御豊瀬、五台山の各町村が市に合併、高知市警防団に統合する 実員 910名
19.	港警察署管内の警防団を分離し港警防団を設置する 港警防団長に臼井鹿太郎発令
20.	警防団長 南部博退職、前田嘉郎が警防団長（4代目）に就任
22. 10. 27	消防組織法施行により警防団を解散し消防団を設置する 高知市消防団長（5代目）に山本義孝発令 実員431名 高知市港消防団長に服部久吉発令 実員236名
23.	高知市消防団と高知市港消防団を合併、団長に山本義孝発令 実員657名
27. 5. 20	山本団長退職 後任団長（6代目）に池道長発令 実員652名
31. 8. 15	一斉指令装置付消防専用電話設置に伴い出動の合理化を図る
31.	第1回高知県消防操法大会自動車ポンプの部優勝（初月分団）
34. 4. 1	団員報酬を運営交付金制度に改める
10. 1	池団長退職 後任団長（7代目）に野村包美発令 定員641名
37. 7. 7	野村団長退職 後任団長（8代目）に松村菊馬発令 定員641名
42. 11. 15	本町四丁目1番27号 消防総合庁舎竣工に伴い庁舎内に消防団本部を移転する
43. 4. 1	消防団運営交付金制度を団員報酬制度に改める
43.	第7回高知県消防操法大会自動車ポンプの部優勝（初月分団）
46. 4. 1	松村団長退職 後任団長（9代目）に山本鶴喜発令 定員616名、実員546名
47. 2. 1	大津、介良両村が高知市に合併、大津分団、介良分団として高知市消防団に編入する 定員664名、実員597名
55. 4. 1	高知市消防団規則改正、長浜分団南部部が分団に昇格し全25分団となる 定員664名、実員575名
56. 11. 1	山本団長退職 後任団長（10代目）に山崎寿喜発令 定員664名
60. 4. 1	山崎団長退職 後任団長（11代目）に岩松才吉発令 定員664名、実員570名
平成元. 4. 1	女性消防団員採用（団本部3名、分団1名）
7. 10	消防100周年記念式典挙行 新消防団旗が市長より贈呈される
8. 29	高知市コミュニティ消防センター（高知市消防団本部・高知街分団合同庁舎）完成に伴い、消防団本部を永国寺町6番18号に移転する
2. 2. 14	日本消防協会特別表彰「まとい」を受賞
10. 5	岩松団長退職
11. 5	後任団長（12代目）に依光重利発令 定員664名、実員562名（内女性団員10名）

年月日	沿革
4. 4. 1	定員664名, 実員558名 (内女性団員9名)
11. 19	第19回高知県中央地区消防操法大会小型ポンプの部優勝 (介良分団)
5. 3. 31	サイレン自動吹鳴装置完了
4. 1	定員664名, 実員558名 (内女性団員11名)
6. 4. 1	定員664名, 実員561名 (内女性団員12名)
7. 4. 1	定員664名, 実員574名 (内女性団員12名)
8. 4. 1	定員664名, 実員566名 (内女性団員14名)
9. 4. 1	定員664名, 実員562名 (内女性団員17名)
10. 3. 31	依光団長退職
4. 1	後任団長 (13代目) に加田繁喜発令 定員664名, 実員564名 (内女性団員21名)
11. 18	平成10年防災功労者消防庁長官表彰を受賞
11. 4. 1	定員664名, 実員568名 (内女性団員19名)
5. 27	災害救助用ゴムボートを18分団に配備完了
9. 1	平成11年度防災功労者内閣総理大臣表彰を受賞
12. 3. 31	ファックス指令書送信システム整備完了
4. 1	定員664名, 実員561名 (内女性団員19名)
8. 1	高知市消防団女性コーラス隊発足
10. 29	第23回高知県中央地区消防操法大会小型ポンプの部優勝 (介良分団)
13. 3. 13	平成12年度消防防災機器の開発等及び消防科学論文消防庁長官賞 (優秀賞) 受賞 (一宮分団長・楠瀬幸陽)
3. 31	消防団緊急伝達システム (無線サイレン装置等) 整備完了
4. 1	定員664名, 実員587名 (内女性団員41名)
14. 1. 20	高知市消防出初式を高知市東部運動場屋内競技場 (くろしおアリーナ) にて開催
3. 27	平成13年度消防団地域活動表彰消防庁長官賞受賞 (高知市消防団)
4. 1	定員664名, 実員606名 (内女性団員41名)
11. 18	高知市消防団幹部OB会発足
12. 1	災害情報通知システム運用開始
15. 2. 6	財団法人日本消防協会より赤バイ3台の交付を受ける
4. 1	定員664名, 実員615名 (内女性団員46名)
10. 23	第16回全国女性消防操法大会準優勝
16. 2. 12	財団法人日本消防協会より赤バイ3台の交付を受ける 合計6台
4. 1	定員664名, 実員602名 (内女性団員46名)
17. 1. 1	土佐山・鏡両村が高知市に合併 土佐山分団・鏡分団として高知市に編入され, 全27分団となる 定員759名, 実員664名 (内女性団員46名)
18. 2. 24	平成17年度全国消防団員意見発表会にて優秀賞受賞 (団本部・村岡望美)
4. 1	定員759名, 実員652名 (内女性団員42名)
19. 4. 1	定員759名, 実員655名 (内女性団員40名)
10. 7	平成19年度高知県消防操法大会小型ポンプの部優勝 (鏡分団)
20. 1. 1	春野町と合併 春野北分団・春野東分団・春野中分団・春野西分団・春野南分団として高知市に編入され, 全32分団となる 定員900名, 実員802名 (赤バイ合計7台)
4. 1	定員900名, 実員806名 (内女性団員45名)
10. 12	第21回全国消防操法大会小型ポンプの部準優勝 (鏡分団)
21. 3. 1	高知市消防団協力事業所表示制度実施要綱策定
3. 31	加田団長退職
4. 1	後任団長 (14代目) に大野富至雄発令 定員900名, 実員791名 (内女性団員46名)
11. 5	第15回全国女性消防団員活性化岡山大会にて火災予防啓発劇を発表 (介良・大津分団)
22. 4. 1	定員900名, 実員796名 (内女性団員45名)
23. 3. 7	朝倉分団屯所建替え (移転)
3. 31	大野団長退職

年 月 日	沿 革
4. 1	後任団長（15代目）に堀内清朗発令 定員900名，実員796名（内女性団員45名）
24. 3. 1	春野中分団屯所建替え（移転）
4. 1	定員900名，実員816名（内女性団員46名）
5. 31	堀内団長退職
6. 1	後任団長（16代目）に友村承蔵発令 定員900名，実員818名（内女性団員48名）
8. 31	分団別「地震災害初動活動計画」の策定
10. 14	第29回高知県中央地区消防操法大会小型ポンプの部優勝（鏡分団）
10. 30	エアージャケットを全団員に配備
25. 3. 26	浦戸分団屯所建替え（移転）
4. 1	定員900名，実員808名（内女性団員53名）
26. 1. 1	高知市消防団公式ホームページ開設
3. 24	長浜分団屯所建替え（移転）
3. 24	春野東分団屯所建替え（移転）
4. 1	定員900名，実員813名（内女性団員58名）
27. 1. 30	介良分団西部部屯所建替え（移転）
3. 9	新型防火衣を全分団に配備完了（3か年計画）
4. 1	定員900名，実員817名（内女性団員60名）
28. 2. 19	春野南分団屯所建替え（移転）
2. 22	高知市消防団消防救急デジタル無線（仮）運用開始
2. 25	布師田分団屯所建替え（移転）
4. 1	定員900名，実員826名（内女性団員57名）
4. 1	高知市消防団消防救急デジタル無線運用開始
29. 3. 31	友村団長退職
4. 1	後任団長（17代目）に山本紘宇発令 定員900名，実員829名（内女性団員59名）
7. 10	高須分団屯所建替え
30. 1. 1	高知市消防団基本構想～自らの地域は自ら守る～策定
1. 19	初月分団屯所建替え（移転）
3. 27	土佐山分団屯所改修
4. 1	定員900名，実員818名（内女性団員62名）□
6. 24	高知市消防団夏季訓練（訓練礼式）実施
31. 4. 1	定員900名，実員795名（内女性団員61名）
令和元. 8. 23	江ノ口分団屯所建替え（移転）
2. 2. 29	山本団長退職
3. 18	（仮称）横浜分団屯所新築
4. 1	後任団長（18代目）に近澤利衛発令 高知市消防団規則改正，長浜分団横浜部が横浜分団に昇格し全33分団となる
3. 4. 1	定員900名，実員772名（内女性団員61名）
3. 4. 1	定員900名，実員753名（内女性団員61名）
10. 1	御豊瀬分団屯所建替え（移転）
4. 3. 24	介良分団介良野部屯所建替え（移転）
3. 30	介良分団介良野部に小型動力消防ポンプ積載車を導入
4. 1	定員900名，実員734名（内女性団員59名） 費用弁償を改め出勤報酬とし，新たに休団制度を新設
10. 1	南部分団屯所建替え（移転）
5. 1. 17	団本部一部改修（2階事務室増床，2階及び3階トイレの改修）
4. 1	定員900名，実員720名（内女性団員59名）

2 高知市消防団編成

1団 5大隊
33分団 12部
定数 900人
実員 720人

団本部
実員 14人

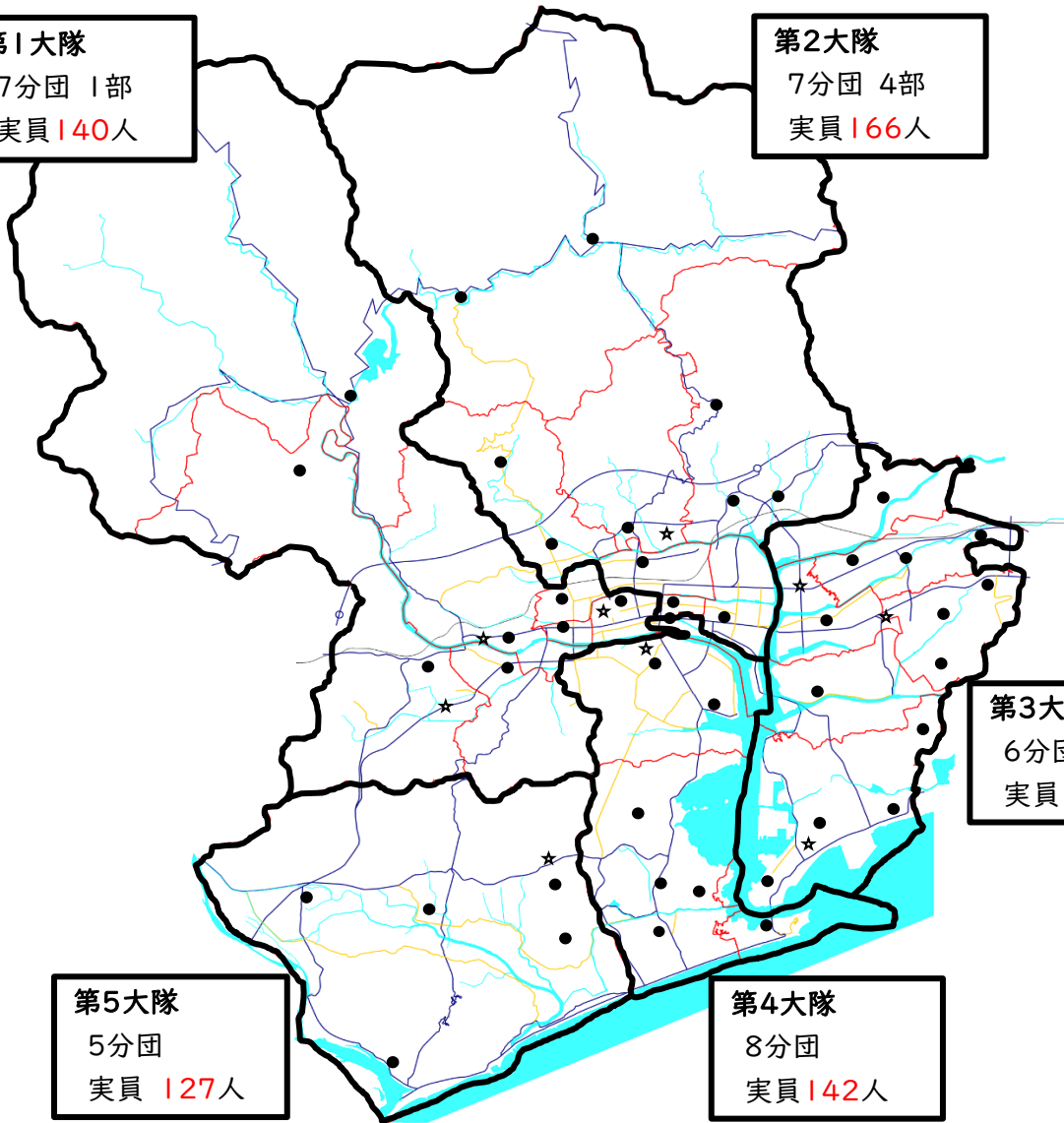
第1大隊
7分団 1部
実員 140人

第2大隊
7分団 4部
実員 166人

第3大隊
6分団 7部
実員 131人

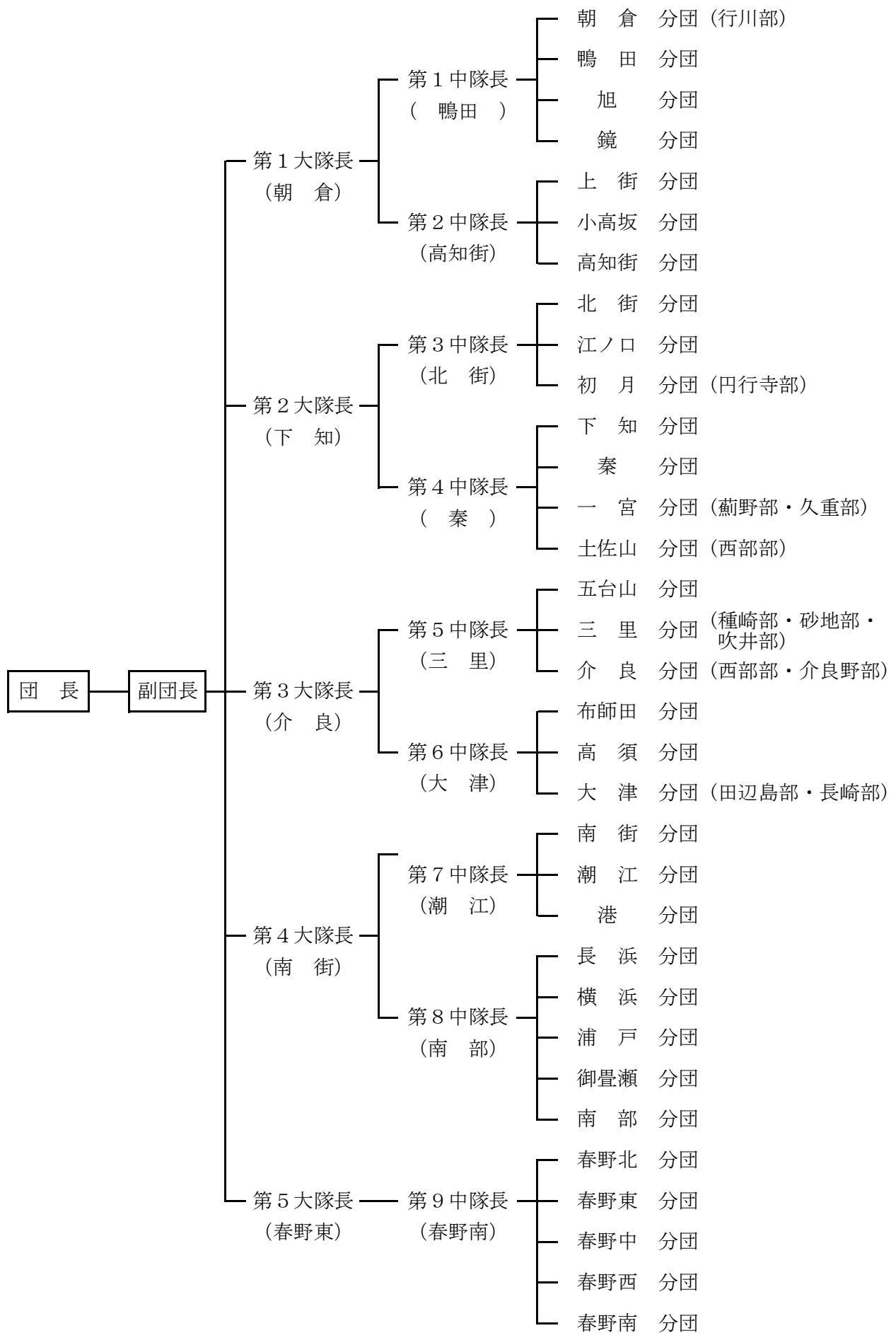
第5大隊
5分団
実員 127人

第4大隊
8分団
実員 142人



☆ 消防局・消防署・出張所
● 分団屯所・部

3 消防団部隊編成表



4 消防団庁舎概要

名称	所在地	敷地面積 (㎡)	延床面積 (㎡)	構造	建築年月日
団本部	高知市永国寺町6番18号	356.64	723.25	RC造3階建地下1階	平成元. 8. 29
朝倉	朝倉本町一丁目7番10号	190.85	105.21	鉄骨造2階建	平成23. 3. 7
行川	行川888番地2	165.00	45.60	木造2階建	平成3. 2. 7
鴨田	鴨部1354番地8	217.31	149.04	軽量鉄骨造2階建	昭和61. 11. 22
旭	旭町二丁目38番4号	150.98	155.89	鉄骨造3階建	昭和59. 3. 13
鏡	鏡小浜4番地1	785.15	391.98	鉄骨造2階建	平成12. 12. 12
上街	上町三丁目4番8号	149.15	208.60	鉄骨造3階建	平成19. 6. 14
小高坂	山ノ端町190番地4	179.19	112.00	鉄骨造2階建	平成22. 3. 10
高知街	永国寺町6番18号	高知市消防団本部内併設			平成元. 8. 29
北街	はりまや町二丁目14番14号	234.36	165.50	鉄骨造2階建	昭和63. 12. 20
江ノ口	愛宕町三丁目10番24号	235.32	188.43	鉄骨造2階建	令和元. 8. 23
初月	万々389番地	540.82	198.00	鉄骨造2階建	平成30. 1. 19
円行寺	円行寺672番地4	125.76	47.61	木造平家建	平成6. 2. 15
下知	知寄町一丁目4番34号	325.14	293.99	鉄骨造2階建	平成14. 12. 20
秦	愛宕山18番3号	212.43	156.78	鉄骨造2階建	昭和60. 3. 22
一宮	一宮中町一丁目5番16号	214.50	136.71	鉄骨造3階建	昭和59. 2. 6
薊野	薊野北町四丁目7番27号	80.78	55.11	木造2階建・鉄骨造平家建	平成5. 3. 1
久重	重倉1488番地7	523.00	38.09	木造平家建	昭和58. 2. 26
土佐山	土佐山125番地2	213.73	328.21	RC造2階建 (平成30年3月改修)	昭和58. 3. 1
土佐山西部	土佐山弘瀬379番地2	113.00	84.00	鉄骨造2階建	平成8. 3. 29
五台山	五台山5001番地	203.83	163.2	軽量鉄骨造2階建	平成17. 4. 21
三里	仁井田1536番地5	274.18	138.94	木造2階建・軽量鉄骨造平家建	平成10. 3. 27
種崎	種崎405番地5	563.39	724.89	RC造4階建 (津波避難センターに併設)	平成21. 1. 30
砂地	仁井田3368番地16	201.14	104.32 (17.43)	木造平家建 (公民館の一部)	平成6. 3. 30
吹井	仁井田2971番地4	100.00	54.65	木造平家建	平成18. 8. 11
介良	介良乙1778番地1	197.68	140.91	鉄骨造3階建	昭和61. 3. 20
介良西部	介良丙277番地6	100.81	35.21	鉄骨造平屋建	平成27. 1. 30
介良野	潮見台一丁目203番地	495.72	20.96	鉄骨造平屋建	令和4. 3. 24
布師田	布師田1824番地4	212.74	113.71	鉄骨造2階建	平成28. 2. 25
高須	高須新町二丁目5番14号	165.46	112.99	鉄骨造2階建	平成29. 7. 10
大津	大津乙930番地7	197.89	154.91	鉄骨造2階建	昭和62. 12. 3
田辺島	大津乙2178番地3	74.62	19.42	鉄骨造平家建	平成4. 1. 14
長崎	大津甲130番地2	25.86	13.78	コンクリートブロック造平家建	平成14. 8. 22
南街	南はりまや町二丁目1番34号	161.62	190.01	鉄骨造2階建	平成9. 3. 26
潮江	塩屋崎町一丁目5番12号	273.88	168.68	軽量鉄骨造2階建	昭和61. 11. 25
港	棧橋通六丁目4番43号	194.93	156.50	鉄骨造2階建	平成4. 3. 13
長浜	瀬戸南町二丁目10番30号	377.35	123.44	鉄骨造2階建	平成26. 3. 24
横浜	横浜西町36番地10	315.11	114.66	鉄骨造2階建	令和2. 3. 18
浦戸	浦戸817番地1	470.05	123.56	鉄骨造2階建	平成25. 3. 26
御豊瀬	長浜209番地	583.17	114.66	鉄骨造2階建	令和3. 8. 10
南部	長浜4550番地32	299.84	114.66	鉄骨造2階建	令和4. 8. 19
春野北	春野町平和3393番地13	308.47	117.12	鉄骨造2階建	平成19. 3. 20
春野東	春野町東諸木296番地1	274.81	113.31	鉄骨造2階建	平成26. 3. 24
春野中	春野町西分337番地	182.39	102.06	鉄骨造2階建	平成24. 3. 1
春野西	春野町弘岡中2294番地1	162.74	126.00	鉄骨造2階建	平成20. 2. 21
春野南	春野町西畑1824番地2	218.80	138.00	鉄骨造2階建	平成28. 2. 19

5 分団管轄区域

大隊	中隊	名称	区 域
		団本部	
第1大隊	第1中隊	朝倉	朝倉甲 朝倉乙 朝倉丙 朝倉丁 朝倉戊 朝倉己 宗安寺 行川 針原 上里 領家 唐岩 曙町一丁目 曙町二丁目 朝倉本町一丁目 朝倉本町二丁目 若草町 若草南町 鶴来巢 横山町 針木東町 大谷公園町 朝倉南町 朝倉横町 朝倉東町 朝倉西町一丁目 朝倉西町二丁目 針木北一丁目 針木北二丁目 針木本町 針木南 針木西
		行川	
		鴨田	鴨部 神田 鴨部高町 鴨部上町 鴨部一丁目 鴨部二丁目 鴨部三丁目
		旭	東城山町 城山町 東石立町 石立町 玉水町 纏手町 鏡川町 下島町 旭町一丁目 旭町二丁目 旭町三丁目 赤石町 中須賀町 旭駅前町 元町 南元町 旭上町 水源町 本宮町 上本宮町 大谷 岩ヶ淵 鳥越 塚ノ原 西塚ノ原 長尾山町 旭天神町 佐々木町 北端町 山手町 横内 口細山 尾立 蓮台 福井町 福井扇町 福井東町 井口町 平和町
	鏡	鏡大河内 鏡小浜 鏡大利 鏡今井 鏡草峰 鏡白岩 鏡狩山 鏡吉原 鏡的淵 鏡去坂 鏡竹奈路 鏡敦の山 鏡柿ノ又 鏡横矢 鏡増原 鏡葛山 鏡梅ノ木 鏡小山	
	第2中隊	上 街	上町一丁目 上町二丁目 上町三丁目 上町四丁目 上町五丁目 本丁筋 水通町 通町
第2大隊	第3中隊	北 街	桜井町一丁目 桜井町二丁目 はりまや町一丁目 はりまや町二丁目 はりまや町三丁目
		江ノ口	入明町 洞ヶ島町 寿町 中水道 幸町 伊勢崎町 相模町 吉田町 愛宕町一丁目 愛宕町二丁目 愛宕町三丁目 愛宕町四丁目 大川筋一丁目 大川筋二丁目 駅前町 相生町 江陽町 北本町一丁目 北本町二丁目 北本町三丁目 北本町四丁目 柴田町 新本町一丁目 新本町二丁目 昭和町 和泉町 塩田町 比島町一丁目 比島町二丁目 比島町三丁目 比島町四丁目 柴田町一丁目 柴田町二丁目 柴田町三丁目
		初月 田行寺	東久万 中久万 西久万 南久万 万々 中万々 南万々 柴巻 円行寺 一ツ橋町一丁目 一ツ橋町二丁目 みづき一丁目 みづき二丁目 みづき三丁目 みづき山
	第4中隊	下 知	宝永町 弥生町 丸池町 小倉町 東雲町 日の出町 知寄町一丁目 知寄町二丁目 知寄町三丁目 青柳町 稲荷町 若松町 高そね 杉井流 北金田 南金田 札場 南御座 北御座 南川添 北川添 北久保 南久保 海老ノ丸 中宝永町 南宝永町 二葉町
		秦	愛宕山 前里 東秦泉寺 中秦泉寺 三園町 西秦泉寺 北秦泉寺 宇津野 三谷 七ツ淵 加賀野井一丁目 加賀野井二丁目 愛宕山南町 秦南町一丁目 秦南町二丁目
		一 宮 薊 野 久 重	一宮 薊野 重倉 久礼野 薊野西町一丁目 薊野西町二丁目 薊野西町三丁目 薊野北町一丁目 薊野北町二丁目 薊野北町三丁目 薊野北町四丁目 一宮しなね一丁目 一宮しなね二丁目 一宮南町一丁目 一宮南町二丁目 一宮中町一丁目 一宮中町二丁目 一宮中町三丁目 一宮東町一丁目 一宮東町二丁目 一宮東町三丁目 一宮東町四丁目 一宮東町五丁目 一宮徳谷
土佐山 土佐山西部		土佐山菖蒲 土佐山西川 土佐山梶谷 土佐山 土佐山高川 土佐山桑尾 土佐山都網 土佐山弘瀬 土佐山東川 土佐山中切	
第3大隊	第5中隊	五台山	吸江 五台山 屋頭
		三 里 種 崎 砂 地 吹 井	池 仁井田 種崎 十津一丁目 十津二丁目 十津三丁目 十津四丁目 十津五丁目 十津六丁目
		介 良 介良西部 介良野	介良甲 介良乙 介良丙 介良 潮見台一丁目 潮見台二丁目 潮見台三丁目
	第6中隊	布師田	布師田
		高 須	高須 葛島一丁目 葛島二丁目 葛島三丁目 葛島四丁目 高須新町一丁目 高須新町二丁目 高須新町三丁目 高須新町四丁目 高須砂地 高須本町 高須新木 高須一丁目 高須二丁目 高須三丁目 高須東町 高須西町 高須絶海 高須大谷 高須大島
		大 津 田辺島 長 崎	大津甲 大津乙
第4大隊	第7中隊	南 街	中の島 九反田 菜園場町 農人町 城見町 堺町 南はりまや町一丁目 南はりまや町二丁目 弘化台
		潮 江	土居町 役知町 潮新町一丁目 潮新町二丁目 仲田町 北新田町 新田町 梅ノ辻 棧橋通一丁目 棧橋通二丁目 棧橋通三丁目 棧橋通四丁目(1~9号 16号) 天神町 筆山町 塩屋崎町一丁目 塩屋崎町二丁目 百石町一丁目 百石町二丁目 百石町三丁目 百石町四丁目 竹島町 北竹島町 北高見町 高見町 幸崎 小石木町 大原町 河ノ瀬町 南河ノ瀬町
		港	南新田町 萩町一丁目 萩町二丁目 深谷町 孕西町 棧橋通四丁目(ただし 1~9号 16号を除く) 棧橋通五丁目 棧橋通六丁目 孕東町 南ノ丸町 南竹島町 六泉寺町 南中山 北中山
	第8中隊	長 浜	長浜 瀬戸 瀬戸西町三丁目 長浜宮田 瀬戸二丁目 瀬戸南町一丁目 瀬戸南町二丁目
		横 浜	横浜 横浜東町 横浜西町 横浜南町 横浜新町一丁目 横浜新町二丁目 横浜新町三丁目 横浜新町四丁目 横浜新町五丁目 瀬戸一丁目 瀬戸東町一丁目 瀬戸東町二丁目 瀬戸東町三丁目 瀬戸西町一丁目 瀬戸西町二丁目 長浜蒔絵台一丁目 長浜蒔絵台二丁目
		浦 戸	浦戸
御 豊 瀬		御豊瀬	
南 部	長浜(長浜分団の区域を除く)		
第5大隊	第9中隊	春野北	春野町芳原 春野町内ノ谷 春野町平和 春野町南ヶ丘一丁目 春野町南ヶ丘二丁目 春野町南ヶ丘三丁目 春野町南ヶ丘四丁目 春野町南ヶ丘五丁目 春野町南ヶ丘六丁目 春野町南ヶ丘七丁目 春野町南ヶ丘八丁目 春野町南ヶ丘九丁目
		春野東	春野町東諸木 春野町西諸木 春野町甲殿
		春野中	春野町秋山 春野町西分 春野町弘岡下
		春野西	春野町弘岡上 春野町弘岡中 春野町森山
		春野南	春野町仁ノ 春野町西畑

6 消防団の分団別定員と実員

分 団	階級別		団 長	副 団 長	分 団 長	副分団長	部 長	班 長	団 員	実 員
	定員									
団 本 部	17		1	4 (1)	1 (1)	1 (1)	1 (1)	1 (1)	5 (5)	14 (10)
朝 倉	32				1	1	3	3	21	29
鴨 田	24				1	1	2	2	9 (1)	15 (1)
旭	24				1	1	2 (1)	2	10 (2)	16 (3)
鏡	40				1	1	2	2	25 (2)	31 (2)
上 街	24				1	1	2 (1)	2	11	17 (1)
小 高 坂	24				1	1	2	2	16 (4)	22 (4)
高 知 街	24				1	1	2	2	4	10
北 街	24				1	1	2 (1)	2	6 (2)	12 (3)
江 ノ 口	24				1	1	2	2	17 (5)	23 (5)
初 月	29				1	1	3	3	18 (1)	26 (1)
下 知	24				1	1	2	2	7 (3)	13 (3)
秦	24				1	1	2	2	17	23
一 宮	42				1	1	4	4	29 (2)	39 (2)
土 佐 山	40				1	1	3	3	22	30
五 台 山	24				1	1	2	2	13	19
三 里	48				1	1	5	5	25 (1)	37 (1)
介 良	24				1	1	3 (1)	3 (1)	10 (2)	18 (4)
布 師 田	24				1	1	2	2	15	21
高 須	24				1	1	2	2	10	16
大 津	24				1	1	3 (1)	3	12 (1)	20 (2)
南 街	24				1	1	2	2	18	24
潮 江	24				1	1	2	2 (1)	14 (3)	20 (4)
港	24				1	1	2	2 (1)	9	15 (1)
長 浜	24				1	1	2	2	13 (1)	19 (1)
横 浜	20				1	1	2	2 (1)	11 (3)	17 (4)
浦 戸	20				1	1	2	2	9	15
御 豊 瀬	20				1	1	2	2	11 (3)	17 (3)
南 部	20				1	1	2	2	9 (3)	15 (3)
春 野 北	30				1	1	2	2	23	29
春 野 東	30				1	1	2	2	23	29
春 野 中	30				1	1	2	2	23 (1)	29 (1)
春 野 西	30				1	1	2	2	15	21
春 野 南	20				1	1	2	2	13	19
合計	900		1	4 (1)	34 (1)	34 (1)	77 (6)	77 (5)	493 (45)	720 (59)

※ () 内は女性

7 分団別勤続年数状況

分団	区分	定員	5年未満	5年以上	10年未満	10年以上	15年未満	15年以上	20年未満	20年以上	25年未満	25年以上	30年未満	30年以上	実員
団本部		17	2 (2)						4 (4)		2 (2)		6 (2)		14 (10)
朝倉		32	6	2	2		5		5		4		5		29
鴨田		24	2	2 (1)	3		1		1		5		1		15 (1)
旭		24	4 (1)	2	1 (1)		2		3		2 (1)		2		16 (3)
鏡		40	4	1	2		7 (2)		2		4		11		31 (2)
上街		24	1	3	3		3		4		2 (1)		1		17 (1)
小高坂		24	3 (2)	3	4 (2)		3		1		2		6		22 (4)
高知街		24	5				1				1		3		10
北街		24	2	2 (1)	3 (1)		3 (1)						2		12 (3)
江ノ口		24	15 (5)	2	4		1		1						23 (5)
初月		29	5	3 (1)	5		4		3		4		2		26 (1)
下知		24	4 (2)	2 (1)	3		1		1		1		1		13 (3)
秦		24	3	6	2		2		5		1		4		23
一宮		42	4 (1)	3 (1)	6		1		3		8		14		39 (2)
土佐山		40	3	4	8		3		3		5		4		30
五台山		24	5	5	2		1		1		2		3		19
三里		48	4	2	12 (1)		5		7		3		4		37 (1)
介良		24	4		5 (1)		2		5 (3)		2				18 (4)
布師田		24	3	3	4		3		5		2		1		21
高須		24	6	2	2		2						4		16
大津		24	2	1	4				5		4 (2)		4		20 (2)
南街		24		4			4		6		1		9		24
潮江		24	6 (1)	3 (1)	3		4 (2)		3				1		20 (4)
港		24	1	4 (1)	4				2		2		2		15 (1)
長浜		24	1	7 (1)	1		5		1				4		19 (1)
横浜		20	3	7 (4)	2				1		1		3		17 (4)
浦戸		20	1	3	2		1		3		2		3		15 (0)
御畳瀬		20	4 (2)	7 (1)	1		1		1		2		1		17 (3)
南部		20	4	4 (1)	2 (1)		1		4 (1)						15 (3)
春野北		30	4	3	8		2		9		3				29
春野東		30		6	4		4		4		11				29
春野中		30	3	3	4 (1)		8		3		3		5		29 (1)
春野西		30	3	4	4		6		1		2		1		21
春野南		20	1	5	5				2		4		2		19
合計		900	118 (16)	108 (14)	115 (8)		86 (5)		99 (8)		85 (6)		109 (2)		720 (59)

※ () 内は女性

8 分団別年齢状況

分団	区分																	実 員	
	20 歳 未 満	20 歳 以 上	25 歳 未 満	25 歳 以 上	30 歳 未 満	30 歳 以 上	35 歳 未 満	35 歳 以 上	40 歳 未 満	40 歳 以 上	45 歳 未 満	45 歳 以 上	50 歳 未 満	50 歳 以 上	55 歳 未 満	55 歳 以 上	60 歳 未 満		60 歳 以 上
団本部				1 (1)										1 (1)	3 (3)	9 (5)			14 (10)
朝倉		2		3				1	3		6	7		1		6			29
鴨田								1	4 (1)		1	6		1		2			15 (1)
旭		3							2 (1)		6 (2)	2		1		2			16 (3)
鏡						3	3		2 (1)		3	8 (1)		4		8			31 (2)
上街		1			1		2		2		5	3 (1)		1		2			17 (1)
小高坂				1	1				3		1	1 (1)		7 (3)		8			22 (4)
高知街		1			1				2		1	3				2			10
北街				1			1		1		2	2 (1)				5 (2)			12 (3)
江ノ口	1	1			2	3	5	7 (4)	2 (1)		1	1							23
初月		1					2	4 (1)	3		7	5		4					26 (1)
下知				3 (1)			1 (1)		4 (1)		3	1		1					13 (3)
秦					1	2	2	5	7		2	4							23
一宮						1	6	8 (1)	4 (1)		1	19							39 (2)
土佐山					2	1	2	9	6		6	4							30
五台山					1		6	6	1			5							19
三里				2		7	6	2	6 (1)		4	10							37 (1)
介良				1		2	4	4			3 (1)	4 (3)							18 (4)
布師田						2	3	3	5		2	6							21
高須		1		3		1		1	1		4	5							16
大津						2	5	2	4		1	6 (2)							20 (2)
南街						2	3	3	2		5	9							24
潮江		2			1 (1)	1	3	5 (1)	6 (2)			2							20 (4)
港					1		1	2	5		4 (1)	2							15 (1)
長浜						4	3 (1)	2	5		2	3							19 (1)
横浜		1 (1)			3		1	3 (2)	2		1	6 (1)							17 (4)
浦戸				1	1	1	2	2	1		3	4							15
御豊瀬		1 (1)		1	1				8 (2)		2	3							17 (3)
南部					1	7 (3)	1	1	3		1	1							15 (3)
春野北						6	3	5	7		6	2							29
春野東							5	11	6		7								29
春野中		1		2		1	6	8	5		5 (1)	1							29 (1)
春野西				2	3	2	4	4	3		3								21
春野南					1	4	3	2	7		1	1							19
合計	1	15 (2)	21 (2)	24 (1)	60 (4)	97 (5)	135 (13)	133 (10)	87 (9)	147 (13)	720 (59)								

*平均年齢 全体50.17歳 男性50.13歳 女性50.61歳

※ () 内は女性

9 階級別年齢状況

	団 長	副団長	分団長	副分団長	部 長	班 長	団 員	合計
20歳未満							1	1
20歳以上～25歳未満							15 (2)	15 (2)
25歳以上～30歳未満							21 (2)	21 (2)
30歳以上～35歳未満					1		23 (1)	24 (1)
35歳以上～40歳未満				1	1	6	52 (4)	60 (4)
40歳以上～45歳未満			1	1	4	6	85 (5)	97 (5)
45歳以上～50歳未満				1	14 (1)	16 (1)	104 (11)	135 (13)
50歳以上～55歳未満			4	8	16 (1)	21 (1)	84 (8)	133 (10)
55歳以上～60歳未満			5	8	14 (2)	11 (2)	49 (5)	87 (9)
60歳以上	1	4 (1)	24 (1)	15 (1)	27 (2)	17 (1)	59 (7)	147 (13)
合計	1	4 (1)	34 (1)	34 (1)	77 (6)	77 (5)	493 (45)	720 (59)

※ () 内は女性

10 階級別勤続年数状況

	団 長	副団長	分団長	副分団長	部 長	班 長	団 員	合計
5年未満					2	3 (0)	113 (16)	118 (16)
5年以上10年未満					1	9 (2)	98 (12)	108 (14)
10年以上15年未満				5	6	9	95 (8)	115 (8)
15年以上20年未満			1		7 (1)	16 (1)	62 (3)	86 (5)
20年以上25年未満			3	3	14 (1)	20 (2)	59 (5)	99 (8)
25年以上30年未満			8 (1)	10 (1)	24 (3)	13	30 (1)	85 (6)
30年以上35年未満		1 (1)	8	10	10 (1)	2	17	48 (2)
35年以上40年未満		1	6	4	10	2	10	33
40年以上	1	2	8	2	3	3	9	28
合計	1	4 (1)	34 (1)	34 (1)	77 (6)	77 (5)	493 (45)	720 (59)

※ () 内は女性

11 実員及び平均年齢の推移

	平成31年	令和2年	令和3年	令和4年	令和5年
実員数	795	772	753	734	720
充足率 (定数：900人)	88.3%	85.8%	83.7%	81.5%	80.0%
入団者数	32	10	33	29	
退団者数	52	31	53	45	
平均年齢	48.75	49.10	49.46	50.00	50.17

入退団者数については、当該年度（4月1日～翌年3月31日）の人数

実員数は4月1日の入団者数を含んだ人数のため実員数の差と入退団者数の差は一致しない場合がある

12 ポンプ車配置状況

区分 分団名	登録番号	車名	登録年度	ポンプの種類	ぎ装 メーカー
朝 倉	830 た 101	トヨタ	平成 25	2段バランスタービン	ドライ
鴨 田	830 さ 201	トヨタ	平成 23	2段バランスタービン	日 機
旭	800 や 3	日 野	平成 28	2段バランスタービン	日 機
鏡	832 ひ 119	日 野	平成 20	2段バランスタービン	G M
上 街	830 さ 501	トヨタ	平成 24	2段バランスタービン	吉 谷
小 高 坂	800 さ 3275	いすゞ	平成 14	2段バランスタービン	日 機
高 知 街	832 ら 119	日 野	平成 21	2段バランスタービン	小 川
北 街	800 さ 1925	いすゞ	平成 12	2段バランスタービン	モリタ
江 ノ 口	800 ら 119	トヨタ	令和 4	2段バランスタービン	モリタ
初 月	800 さ 2536	いすゞ	平成 13	2段バランスタービン	モリタ
下 知	830 つ 33	トヨタ	平成 26	2段バランスタービン	長 野
秦	832 は 119	日 野	平成 20	2段バランスタービン	G M
一 宮	800 さ 801	いすゞ	平成 11	2段バランスタービン	吉 谷
土 佐 山	830 さ 1401	トヨタ	平成 23	2段バランスタービン	日 機
五 台 山	830 さ 1501	トヨタ	平成 23	2段バランスタービン	日 機
三 里	830 せ 1601	トヨタ	平成 24	2段バランスタービン	吉 谷
介 良	830 さ 1504	日 野	平成 28	2段バランスタービン	日 機
布 師 田	830 さ 1801	トヨタ	平成 25	2段バランスタービン	ドライ
高 須	830 な 2021	トヨタ	令和 3	2段バランスタービン	吉 谷
大 津	800 さ 8200	日 野	平成 28	2段バランスタービン	日 機
南 街	800 さ 802	いすゞ	平成 12	2段バランスタービン	吉 谷
潮 江	800 さ 3276	いすゞ	平成 15	2段バランスタービン	日 機
港	830 す 3710	トヨタ	平成 26	2段バランスタービン	長 野
長 浜	830 さ 2401	トヨタ	平成 24	2段バランスタービン	吉 谷
横 浜	800 さ 8955	いすゞ	令和 元	2段バランスタービン	モリタ
浦 戸	800 さ 1924	いすゞ	平成 12	2段バランスタービン	モリタ
御 豊 瀬	830 ち 911	日 野	平成 28	2段バランスタービン	日 機
南 部	801 せ 888	日 野	平成 30	2段バランスタービン	G M
春 野 北	830 す 2016	日 野	平成 27	2段バランスタービン	G M
春 野 東	800 さ 5123	三 菱	平成 19	2段バランスタービン	小 川
春 野 中	800 さ 8362	トヨタ	平成 29	2段バランスタービン	小 川
春 野 西	800 さ 4710	日 野	平成 18	2段バランスタービン	小 川
春 野 南	830 せ 373	トヨタ	平成 29	2段バランスタービン	小 川
団本部予備車	800 さ 568	いすゞ	平成 11	2段バランスタービン	吉 谷
春野予備車	88 す 6020	ニッサン	平成 10	2段バランスタービン	小 川

13 ポンプ車以外の車両配置状況

所 属	区 分	登録番号	車 名	登録年度	用 途
団 本 部		801 ゆ 1	ト ヨ タ	平成 25	指 揮 広 報 車
団 本 部		1 こ 3234	ヤ マ ハ	平成 15	消防活動用二輪車
団 本 部		1 こ 3235	ヤ マ ハ	平成 15	消防活動用二輪車
団 本 部		1 こ 3236	ヤ マ ハ	平成 15	消防活動用二輪車
団 本 部		1 こ 4338	ヤ マ ハ	平成 15	消防活動用二輪車
団 本 部		1 こ 4339	ヤ マ ハ	平成 15	消防活動用二輪車
団 本 部		1 こ 4340	ヤ マ ハ	平成 15	消防活動用二輪車
団 本 部		1 こ 530	ス ズ キ	平成 13	消防活動用二輪車
鏡		832 な 119	い す ゞ	平成 19	水槽付小型動力消防ポンプ積載車
土 佐 山		832 に 119	い す ゞ	平成 19	水槽付小型動力消防ポンプ積載車
朝 倉 (行川)		800 さ 2765	マ ツ ダ	平成 14	小型動力消防ポンプ積載車
鏡		830 さ 2771	ト ヨ タ	令和 元	小型動力消防ポンプ積載車
初月 (円行寺)		830 す 1003	ト ヨ タ	平成 24	小型動力消防ポンプ積載車
一 宮 (薊野)		883 あ 1303	ダイハツ (軽)	平成 24	小型動力消防ポンプ積載車
一 宮 (久重)		830 さ 2015	ト ヨ タ	平成 26	小型動力消防ポンプ積載車
土 佐 山		830 せ 1403	ト ヨ タ	令和 元	小型動力消防ポンプ積載車
土佐山 (西部)		830 す 1402	ト ヨ タ	平成 28	小型動力消防ポンプ積載車
三里 (種崎)		800 さ 8235	ト ヨ タ	平成 28	小型動力消防ポンプ積載車
三里 (砂地)		80 あ 683	ホンダ (軽)	平成 13	小型動力消防ポンプ積載車
三里 (吹井)		883 あ 1605	三 菱 (軽)	平成 24	小型動力消防ポンプ積載車
介 良 (西部)		880 あ 640	ダイハツ (軽)	平成 25	小型動力消防ポンプ積載車
介 良 (介良野)		883 あ 2022	ダイハツ (軽)	令和 3	小型動力消防ポンプ積載車
大津 (田辺島)		883 あ 1102	ダイハツ (軽)	令和 3	小型動力消防ポンプ積載車
春 野		88 す 2041	い す ゞ	平成 4	小型動力消防ポンプ積載車
旭		832 つ 119	ト ヨ タ	平成 18	人 員 搬 送 車
小 高 坂		88 に 1369	ト ヨ タ	平成 7	人 員 搬 送 車
北 街		800 さ 5178	ト ヨ タ	平成 10	人 員 搬 送 車
南 街		830 さ 373	マ ツ ダ	平成 19	人 員 搬 送 車
潮 江		88 す 6045	ト ヨ タ	平成 10	人 員 搬 送 車
春 野		88 す 2692	ト ヨ タ	平成 5	人 員 搬 送 車

14 小型動力消防ポンプ配置状況

所属	区分	購入(配置) 年 月 日	ポンプ名	級別
団 本 部 1		平成 25 . 10 . 17	トーハツ	C 1
団 本 部 2 (北 署 保 管)		平成 30 . 9 . 11	シバウラ	D 1
朝 倉 分 団		平成 19 . 7 . 27	ラビット	C 1
行 川 部		平成 10 . 2 . 20	ラビット	C 1
鴨 田 分 団		平成 23 . 3 . 7	ラビット	C 1
旭 分 団		平成 29 . 2 . 23	トーハツ	C 1
鏡 分 団 (水 槽 車)		平成 19 . 3 . 2	ラビット	B 3
鏡 分 団 (水 槽 車)		平成 18 . 8 . 25	ラビット	C 1
鏡 分 団 (1 号 車)		平成 29 . 8 . 23	トーハツ	C 1
鏡 分 団 (積 載 車)		令和 2 . 3 . 27	トーハツ	B 2
鏡 分 団		平成 17 . 4 . 1	シバウラ	B 2
上 街 分 団		平成 15 . 10 . 10	ラビット	C 1
小 高 坂 分 団		平成 17 . 10 . 15	ラビット	C 1
高 知 街 分 団		平成 14 . 8 . 9	ラビット	C 1
北 街 分 団		平成 24 . 10 . 29	ラビット	C 1
江 ノ 口 分 団		令和 4 . 11 . 18	トーハツ	C 1
初 月 分 団		平成 11 . 3 . 24	ラビット	C 1
円 行 寺 部		平成 9 . 2 . 12	ラビット	C 1
下 知 分 団		平成 13 . 7 . 31	ラビット	C 1
秦 分 団		平成 11 . 2 . 9	ラビット	C 1
一 宮 分 団		平成 11 . 3 . 24	ラビット	C 1
薊 野 部		平成 20 . 12 . 2	ラビット	C 1
久 重 部		平成 27 . 3 . 20	トーハツ	C 1
土 佐 山 分 団 (水 槽 車)		平成 19 . 3 . 2	ラビット	B 3
土 佐 山 分 団 (水 槽 車)		平成 18 . 8 . 25	ラビット	C 1
土 佐 山 分 団 (1 号 車)		平成 1 . 12 . 21	ラビット	C 1
土 佐 山 分 団 (積 載 車)		令和 2 . 3 . 27	トーハツ	B 2
西 部 部		平成 29 . 8 . 10	トーハツ	B 2
五 台 山 分 団		平成 21 . 10 . 30	ラビット	C 1
三 里 分 団		平成 23 . 3 . 7	ラビット	C 1
種 崎 部		平成 29 . 8 . 25	トーハツ	C 1
砂 地 部		平成 11 . 9 . 28	ラビット	C 1
吹 井 部		平成 12 . 8 . 28	ラビット	C 1
介 良 分 団		平成 26 . 12 . 26	トーハツ	C 1
西 部 部		平成 26 . 12 . 26	トーハツ	C 1
介 良 野 部		令和 4 . 3 . 30	トーハツ	C 1
布 師 田 分 団		平成 9 . 12 . 15	ラビット	C 1
高 須 分 団		令和 3 . 12 . 16	トーハツ	C 1
大 津 分 団		平成 27 . 11 . 9	トーハツ	C 1
田 辺 島 部		令和 4 . 3 . 30	トーハツ	C 1
長 崎 部		平成 21 . 10 . 30	ラビット	C 1
南 街 分 団		平成 23 . 11 . 1	ラビット	C 1
潮 江 分 団		平成 19 . 7 . 27	ラビット	C 1
港 分 団		平成 26 . 12 . 26	トーハツ	C 1
長 浜 分 団		平成 16 . 10 . 15	ラビット	C 1
横 浜 分 団		令和 2 . 3 . 25	トーハツ	C 1
浦 戸 分 団		平成 25 . 10 . 17	トーハツ	C 1
御 畳 瀬 分 団		平成 27 . 11 . 9	トーハツ	C 1
南 部 分 団		平成 30 . 11 . 27	トーハツ	C 1
春 野 北 分 団 (ポンプ車)		平成 29 . 2 . 23	トーハツ	B 2
春 野 北 分 団		平成 20 . 1 . 1	ラビット	B 2
春 野 北 分 団		平成 20 . 12 . 5	ラビット	C 1
春 野 東 分 団		平成 19 . 3 . 18	ラビット	B 2
春 野 中 分 団		平成 24 . 9 . 2	トーハツ	B 2
春 野 西 分 団		平成 18 . 3 . 13	ラビット	B 2
春 野 南 分 団		平成 29 . 11 . 28	トーハツ	B 2
団 本 部 3 (初 月 保 管)		平成 11 . 6 . 30	ラビット	C 1
団 本 部 4 (春 野 保 管)		平成 15 . 10 . 10	ラビット	C 1
団 本 部 5 (春 野 保 管)		平成 13 . 7 . 30	トーハツ	B 2

15 団員報酬及び出動手当一覧表

区分 年度	報酬 (年額 : 円)							費用弁償 (1人1回 : 円)	
	団長	副団長	分団長	副分団長	部長	班長	団員	災害・ 警戒出動	その他の 出動訓練等
令和元年度									
令和2年度	139,000	93,000	66,000	39,500	32,500	31,500	30,500	5,800	3,700
令和3年度									

※ 平成11年10月1日改正 出動等が連続して8時間を超える場合は、8時間をもって1回とみなす。

区分 年度	報酬 (年額 : 円)							出動報酬 (円) (1人1日) ※1日を8時間とする	
	団長	副団長	分団長	副分団長	部長	班長	団員	災害出動等	訓練等
令和4年度									
令和5年度	139,000	93,000	70,000	45,500	37,000	37,000	36,500	8,000	6,000 ※4時間以内は4,000

※ 令和4年4月1日改正

16 消防団運営交付金等一覧表 (当初予算)

区分 年度	消防団本部・分団運営交付金 (円)	消防出初式交付金 (円)	年末警戒交付金 (円)
令和元年度	16,813,200	608,000	610,000
令和2年度	17,110,800	627,000	615,000
令和3年度	16,948,800	627,000	615,000
令和4年度	16,948,800	627,000	615,000
令和5年度	16,858,800	627,000	615,000

17 運営交付金内訳

種別	合計額 (円)	項目	金額 (円)	備考
消防団本部・ 分団運営交付金	16,858,800円	団本部運営交付金	720,000円	60,000円×12か月
		福祉共済	2,310,000円	3,000円×770名
		交通費	1,200,000円	
		分団運営交付金	7,524,000円	19,000円×33分団×12か月
		自動車管理費	4,356,000円	11,000円×33分団×12か月
		小型ポンプ管理費	748,800円	5,200円×12部×12か月
消防出初式交付金	627,000円		627,000円	19,000円×33分団
年末警戒交付金	615,000円		615,000円	15,000円×33分団
				10,000円×12部

18 過去5年間の分団別火災出動状況(誤報含む。団長・副団長の出動回数及び出動人員を除く。)

区分 分団別	平成30年		令和元年		令和2年		令和3年		令和4年	
	出動回数	出動人員数	出動回数	出動人員数	出動回数	出動人員数	出動回数	出動人員数	出動回数	出動人員数
朝倉	4	37	4	34	9	71	7	48	10	107
鴨田	7	58	5	42	7	60	8	63	13	115
旭	7	92	9	121	10	121	8	88	14	147
鏡	3	25			1	6	2	29	2	20
上街	8	98	11	124	8	90	8	94	14	141
小高坂	5	69	12	158	3	41	4	41	7	89
高知街	4	14	7	34	6	29	3	12	6	25
北街	8	39	8	42	16	94	5	22	12	55
江ノ口	4	12	10	54	9	57	5	24	7	57
初月	3	33	8	76	1	12	4	19	3	34
下知	6	39	5	24	14	48	6	23	9	31
秦	3	20	9	72	3	23	1	5	7	48
一宮	4	56	2	24	2	18	1	11	4	46
土佐山	1	7			1	12	2	16	5	35
五台山	3	14	1	3	4	24	1	4	6	33
三里	3	33	2	16	6	62			6	78
介良	2	8	2	13	3	15	4	24	4	19
布師田	3	20	4	27	2	16			3	22
高須	3	15	2	14	7	29	4	21	6	30
大津	4	32	2	21	3	24	4	30	5	29
南街	8	63	13	85	18	133	2	23	9	48
潮江	5	39	9	81	12	130	4	27	6	52
港	4	26	7	73	5	36	1	10	2	18
長浜	4	34	3	22	6	61	1	8	3	29
横浜							2	14	1	9
浦戸	6	31	3	17	5	19			5	22
御豊瀬	1	12	1	10			1	2	1	6
南部	7	59	2	16	6	40	1	7	4	26
春野北	3	62			1	23	1	23	3	36
春野東	3	45			3	27			1	24
春野中	2	61	2	30	3	86	2	43	1	22
春野西	2	18			1	6	4	41	1	12
春野南	1	13			2	10	4	43	2	28
合計	131	1,184	143	1,233	177	1,423	100	815	182	1,493

19 消防団出動状況

区分	火災 (誤報含む)	風水害等の 災害	演習・訓練等	広報・指導	特別警戒	捜索	合計
件数	56		375	1		1	433
延人員	1,521		4,411	6		5	5,943

20 消防団出動件数の推移

区分	平成30年	令和元年	令和2年	令和3年	令和4年
火災 (誤報含む)	37	40	49	32	56
風水害等の災害	1		2		
演習・訓練等	171	75	206	140	375
広報・指導		90	23	3	1
特別警戒	2	23			
捜索	2	1	2	1	1
合計	213	229	282	176	433

21 過去5年間の団員公傷取扱状況

	平成30年度	令和元年度	令和2年度	令和3年度	令和4年度
火災現場				1	
訓練中	2	1		1	1
作業中	1				
その他		1			
合計	3	2		2	1

22 消防団の装備

名称		数量等	備考
消防 機材	水槽付小型動力消防ポンプ積載車	2	鏡・土佐山
	消防ポンプ自動車	35	CD I 型
	小型動力ポンプ積載車	14	鏡・土佐山・春野 外11部
	小型動力ポンプ（車載を含む）	59	D1級：1台・C1級：45台・B2級：11台・B3級：2台
	団本部指揮広報車	1	
	人員搬送車	6	旭・小高坂・北街・南街・潮江・春野
	ボートトレーラー	1	春野南
	ボート	43	ゴムボート33艇（船外機付31艇）・FRP船外機付1艇・FRP折りたたみ式9艇
	緊急消防自動二輪車（赤バイ）	7	
連絡 器具	携帯型移動無線装置	134	団本部，各分団及び赤バイ
	無線受令機	41	
	デジタルトランシーバー	307	
	車載型移動無線装置	51	団本部車両・各分団車両及び予備車
救助 用資 機材 等	防火服一式	389	執行部，各分団10着，各部5着
	エンジンカッター	61	
	ジャッキ	33	災害救助用エアジャッキ
	油圧切断機	1	
	救命胴衣	875	
	チェーンソー	2	
貸与 品	制服一式	全団員	
	短靴・バッグ	女性団員	
	活動服一式	全団員	
	安全靴	全団員	
	アポロキャップ	全団員	
	雨衣	全団員	
	水防用ヘルメット・ヘッドライト	全団員	
	耐切創性手袋	全団員	
	防塵メガネ	全団員	
	防塵マスク	全団員	